

“Ανωθεν τοῦ γράμματος κεῖται τάδε· «ἴσον τῆς προσταγῆς τοῦ ἐκ λαμπροτάτου πεγιζαδέ μας».

(Ἐξ ἀντιγράφου παλαιοῦ)

Κασάν πασσῆς ἐλέω θεοῦ βεζύρης καὶ καπουδάν πασσῆς.

Προεστάτες καὶ ἐπιστάτες Νάξου καὶ Ἀμοργοῦ, ἐπειδὴ ἀπὸ τινος καιροῦ ἐπληθύνθησαν εἰς τὰς χεῖρας τοῦ πλήθους οἱ κάλπικοι παράδες καὶ ἐδίδοντο καὶ ἐλαμβάνοντο μεταξὺ τῶν ἀνθρώπων, καθὼς τὰ καθαρὰ καὶ ἀκίβδηλα νομίσματα, πράγμα τῷ ὄντι ἐνοχλητικὸν εἰς τὴν κοινωνίαν τῶν ἀνθρώπων, διὰ τοῦτο ἐκρίθη ἐπάναγκες, νὰ γένη ἀποτροπὴ διὰ νὰ μὴ συμβαίνωσιν εἰς τὸ ἐξῆς τοιαῦτα ἀθεσμα, ὡς ἐπιφέροντα ἐπιβλαβῆ σύγχισιν εἰς τὰς μεταξὺ τοῦ πλήθους δοσοληψίας, ἀντιβαίνοντος μάλιστα τοῦ τοιούτου καὶ τοῖς ἱεροῖς νόμοις καὶ κανόσι· ἐκδοθέντος λοιπὸν τοῦ ἱεροῦ βασιλικοῦ θεσπίσματος, καὶ οὔσης βασιλικῆς ἐπιμόνου ἀποφάσεως, ὥστε εἰς ὅποιον εὐρεθῆ εἰς τὸ ἐξῆς ἢ παρὰς ἢ γρόσι ἢ ἄλλη μονέδα κάλπικι νὰ πιάνεται καὶ νὰ παιδεύεται ἰταμῶς· ἐξεδόθη ἤδη καὶ πρὸς ὑμᾶς ὑψηλὸς ὄρισμὸς ἐπιτακτικὸς, τοῦ νὰ ἀναγγέλλωμεν εἰς τοὺς ὑπὸ τὴν ἡμετέραν διοίκησιν ὅτι ἂν φοραθῶσι τινὲς εἰς τὸ ἐξῆς δεχόμενοι, ἢ δίδοντες διάφορα εἶδη τῶν φλωρίων ἢ γροσίων.

καὶ τάλλα περισσότερον τῆς προσδιορισμένης τιμῆς οἱ τοιοῦτοι, ὅποιοι καὶ ἂν ᾶσι, θέλει παιδευθῶν ἀυστηρῶς, καὶ ἡ ἁμαρτία ἅς εἶναι ἐπὶ τοῦ τραχήλου αὐτῶν· ὅθεν προσέχοντες καλῶς εἰς τὸ νὰ μὴ δίδῃ, οὔτε νὰ λαμβάνῃ τις εἰς τὰς νήσους σας παντὸς εἶδους κάλπικη μονέδα θέλετε ἐξετάσει ἀκριβῶς, καὶ ἂν εὐρίσκωνται τινες εἰς τὰς νήσους σας, κατατολμῶντες ἐξασκεῖν τὴν ἐπέμεμπτον καὶ δημοκατάρατον τέχνην τῶν καλπουζάνιδων τοὺς τοιούτους θέλετε τοὺς ἀναφέρει πρὸς ἡμᾶς χαρακτηριστικῶς ὀνομαστὶ διὰ νὰ παιδεύωνται κατὰ τὸ εἶκος, ἐφ’ ᾧ καὶ ἐξεδόθη τὸ παρὸν ἡμέτερον πουνγιουρλδί, δι’ οὗ ἀποτόμως σᾶς προστάζομεν νὰ προθυμοποιηθῆτε, ὥστε νὰ ἐκτελέσητε τὰ ἐν αὐτῷ προσταζόμενα φυλαττόμενοι (ἐκ) παντὸς κινήματος ἐναντίον τῆ ἐννοίᾳ αὐτοῦ· οὕτως προστάζομεν ἡγεμονικῶς καὶ μὴ γενέσθω ἄλλως ἐξ ἀποφάσεως· 1819 μαΐου α’.

Στέλλεται μούπασίρης δι’ αὐτοῦ ὁ κοὺς κεχαγιοσί Χουσενίναγας.

Ἐξεδόθη τὸ παρὸν ἀπὸ τοῦ διβανίου τοῦ βασιλικοῦ τερσανέ.

Ἐν ἀρχῇ τοῦ γράμματος κεῖται «ἴσον ἀπαράλακτον ἐκ τοῦ πρωτοτύπου».

ΧΡΙΣΤΙΑΝΙΚΑΙ ΑΡΧΑΙΟΤΗΤΕΣ ΧΑΛΚΙΔΟΣ

Η ΑΓΙΑ ΠΑΡΑΣΚΕΥΗ.—ΕΚΚΛΗΣΙΑΙ

ὑπὸ

N. I. ΓΙΑΝΝΟΠΟΥΛΟΥ

Αἱ χριστιανικαὶ ἀρχαιοτήτες Χαλκίδος δὲν ἐμελετήθησαν εἰσέτι δέοντως. Πλὴν τῆς Βασιλικῆς τῆς Ἁγίας Παρασκευῆς, περὶ ἧς ἔγραψαν ἄλλοι τε καὶ τελευταίως ὁ διάσημος βυζαντινολόγος Strzygowski⁽¹⁾ ἄλλαι μελέται δὲν ἐδημοσιεύθησαν μέχρι τοῦδε. Καὶ ναὶ μὲν ἐν τῷ μουσεῖῳ Χαλκίδος ἀπόκεινται μερικὰ γλυπτὰ παλαιοχριστιανικὰ καὶ τῶν μέσων βυζαντινῶν χρόνων καὶ τινες ἐπιγραφαί, ἀλλὰ πολὺ ὑλικὸν εἶναι διεσκορπισμένον ἀκόμη ἐν ὁδοῖς καὶ οἰκίαις ἰδιωτικαῖς ἄγνωστον εἰς τοὺς ἐπιστήμονας.

Ἀναλαμβάνοντες τὴν ἐπιμελητείαν τῶν ἐν Χαλκίδι ἀρχαιοτήτων ἀπὸ τοῦ Αὐγούστου τελευτῶντος ἔ. ἔ. ἐστρέψαμεν τὴν προσοχὴν ἡμῶν εἰς τὴν συλλογὴν τῶν σποράδην κειμένων ἑλληνικῶν καὶ βυζαντινῶν ἀρχαιοτήτων. Αὗται παρατηρήσαμεν ὅτι ἔκειντο ὡς ἐπὶ τὸ πλεῖστον ἐν τῇ παλαιᾷ συνοικίᾳ φρουρίου καὶ ἰδίως μεταξὺ τῶν ὁδῶν Χαρένδα Κράτητος καὶ Ἰουστινιανοῦ, ἰδίως δὲ περὶ τὴν ἁγίαν Παρασκευήν.

Καὶ πρῶτον μὲν θὰ προτάξωμεν ὀλίγας παρατηρήσεις περὶ τῆς Βασιλικῆς τῆς Ἁγίας Παρασκευῆς, ὕστερον δὲ περὶ τῶν συλλεγέντων γλυπτῶν θὰ διαλάβωμεν.

Ὁ Strzygowski εἰς δύο περιόδους ἀρχιτεκτονικῶς τάσσει τὸν ναὸν τῆς Ἁγ. Παρασκευῆς. 1ον) τὴν παλαιότεραν, καθ’ ἣν οἱ ἐμπρόσθιοι κίονες πρὸς Δ. μέχρι τοῦ ὀρθοστάτου ἀνήκουσιν εἰς τὴν παλαιὰν Βασιλικὴν τοῦ Ἰουστινιανοῦ καὶ 2ον) τὴν νεωτέραν, καθ’ ἣν τὰ πρὸς Α. τοῦ ὀρθοστάτου μέρη ἀνήκουσιν εἰς τὴν γοτθικὴν ἀρχιτεκτονικὴν. Ὅριον δὲ τῶν δύο περιόδων εἶναι οἱ ὀρθοστάται.

(1) Spon. καὶ Wheler, ἐκδ. Νυρεμβέργης τοῦ 1690, τόμ. Β'. σελ. 60.— Reise durch einige Legenaden des nördlich Lrischen lands, σελ. 18 κλπ.— Γ. Λαμπάκης «Ἑβδομάς» Α', 287 καὶ ἐξῆς: — Joseph Strzygowski, Παλαιὰ Βυζ. Βασιλικὴ ἐν Χαλκίδι, ἐν Δελτίῳ. Ἱστορ. καὶ Ἔθνος. Ἑταιρ. Β', 1889 σ. 711 καὶ ἐξ.

“Οτι ἡ παλαιὰ Βασιλικὴ προεξετείνεται κατὰ τὴν πρόσοψιν κατὰ ἓν μεσοστύλιον καὶ $\frac{1}{4}$ ὡς λέγει ὁ Strzygowski, εἶναι καταφανὲς οὐ μόνον ἐκ τῶν δύο κίωνων μετὰ κιονοκράνων τῆς Ε' μ. χ. ἑκατονταετηρίδος ἐκατέρωθεν τῆς δυτικῆς μέσης πύλης, ἀλλὰ καὶ ἐκ τῶν κρηπιδωμάτων τῶν τοίχων τῆς δυτικῆς προσόψεως, ὄντων ἔτι καὶ νῦν καταφανῶν. Ἡ σύμπτυξις αὕτη τοῦ πρὸς Δ' μήκους τοῦ ναοῦ ἐγένετο μεσοῦντος τοῦ ΙΘ' αἰῶνος, ὅτε συνεπεία μεγάλου σεισμοῦ κατέπεσεν ἡ δυτικὴ πρόσοψις τοῦ ναοῦ, ὅτε ἔπεσε καὶ τὸ ὑπὸ τῶν Φράγκων ὡς ὑπέρθυρον ἐντειχισθὲν ἀνάγλυφον τῆς Παναγίας, τὸ ὁποῖον εἶναι παλαιοχριστιανικόν, καὶ τὸ ὁποῖον εὗρὼν ὁ Strzygowski ἀπερριμένον ἐν τῷ ναῷ ἔδημοσίευσεν. Συνεπῶς οἱ πρὸ τῆς νῦν προσόψεως κίονες συμπεριελαμβάνοντο ἐντὸς τοῦ ναοῦ.

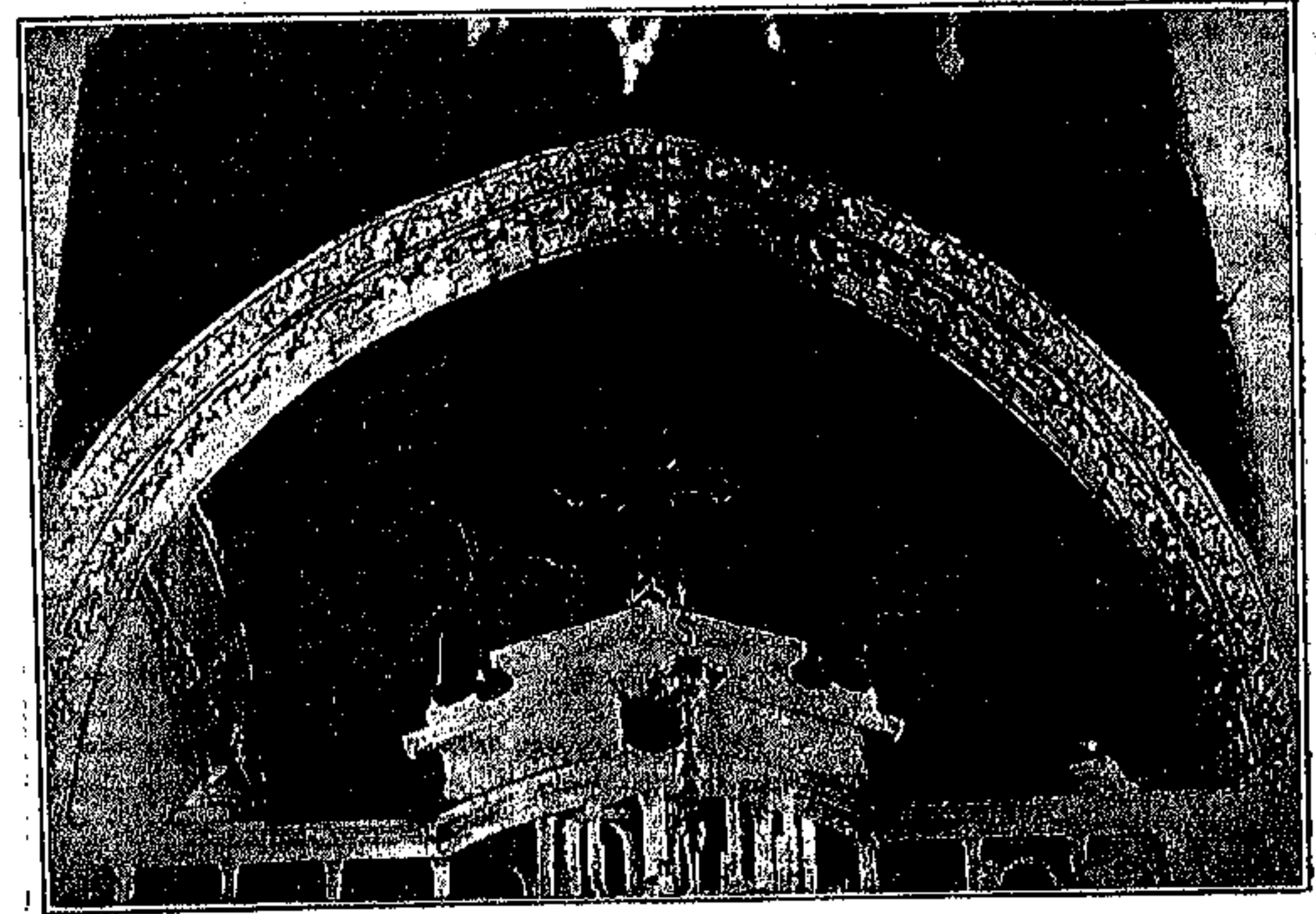
Ὁ Strzygowski λέγει ὅτι εἰς τὴν παλαιὰν Βασιλικὴν ἀνήκουσι πάντως καὶ οἱ ἐξωτερικοὶ κατὰ μῆκος τοῖχοι. Τοῦτο δὲν φαίνεται πιθανὸν διότι πρὶν ἐπιχρισθῶσιν οἱ τοῖχοι ὑπῆρχον, κατὰ τὴν διαβεβαίωσιν εἰδημόνων ἐν Χαλκίδι, ἀψίδες ἢ καμάραι δξύτοξοι κατὰ τὸν γοτθικὸν θυθμόν, αἵτινες ἐφράχθησαν ὕστερον καὶ τὰ παράθυρα δὲ ἔχουσι δξύτόξους καμάρας. Ἴσως δὲ εἶναι ὀρθὸν τὸ ὑπὸ τοῦ Strzygowski λεγόμενον ὅτι μία τῶν στρογγυλοτόξων ἀψίδων τοῦ μέσου τοίχου πιθανῶς ν' ἀνήκη εἰς τὴν παλαιὰν Βασιλικὴν, ἂν μὴ ᾖναι νεώτερον κτίσμα συνεπεία τοῦ σεισμοῦ. Ὅτι δὲ ὁ ναὸς ἀνεκτίσθη ὑπὸ τῶν Βενετῶν ἐπὶ τῶν ἀρχικῶν διαστάσεων τοῦ ναοῦ, ὃν ὁ Strzygowski ἀνάγει εἰς Ἰουστινιανείους χρόνους, τοῦτο εἶναι βέβαιον.

Ἄπαντα τὰ πρὸς ἀνατολὰς τῶν ὀρθοστατῶν λοιπὰ μέρη τοῦ ναοῦ ἀνήκουσι προφανῶς ὡς καὶ ὁ Strzygowski παρατηρεῖ, εἰς ἀρχιτεκτονικὴν γοτθικὴν, ὡς φαίνεται ἐκ τῶν δξύτόξων ἀψίδων κλπ. Ὁ Strzygowski λέγει ὅτι ἡ ἀνοικοδόμησις τῆς παλαιᾶς Βασιλικῆς πρέπει νὰ ἐτελέσθη πρὸ τοῦ ἔτους 1398, ἐπειδὴ τότε (1398) ἐτάφη ἐν τῷ παρεκκλησίῳ Ἁγίου Ἐλευθερίου ὁ Πέτρος Lippamanus, ὡς διδάσκει ἡ κατὰ τὸν βόρειον τοῖχον τοῦ παρεκκλησίου σφραγισμένη ἐπὶ λίθου ἐπιγραφή. (1)

Πιθανῶς, λέγει ὁ Strzygowski, ἡ παλαιὰ Βασιλικὴ ἐβλάβη κατὰ τὴν ἄλωσιν τῆς πόλεως ὑπὸ τῶν Φράγκων, ἐφ' ᾧ μετεβλήθη εἰς γοτθικὴν ἐκκλησίαν, χρησιμοποιοθέντων τῶν μέχρι τότε κατὰ χώραν Ἰσταμένων παλαιοχριστιανικῶν κίωνων. Ἡ ἀνοικοδόμησις δὲ αὕτη θὰ ἐγένετο κατὰ τὸν ΙΙ' αἰῶνα. Ὁ Strzygowski ὁμῶς ἀκολουθῶν τὴν γνώμην

(1) Stephanl, Reise durch einige Gegenden des nördlich Griechenlands, σελ. 18. Strzygowski, ὡς ἄνω.

τοῦ Lolling (Bädeker) λέγει, ἂν ἡ ἐκκλησία αὕτη ᾖτο ἡ κυριωτάτη ἐκκλησία τῶν Βενετῶν, πιθανὸν θ' ἀνεκτίσθη πρὸ πάσης ἄλλης ἐκκλησίας καὶ δὴ πρὸ τοῦ ἔτους 1279, ὅτε κατ' ἐπιγραφὴν, ἦν εἶδεν ὁ Spon καὶ ὁ Wheeler (1) ἐν τῇ αὐλῇ τοῦ παλαιοῦ μεγάρου τοῦ Βενετοῦ Βαίλου



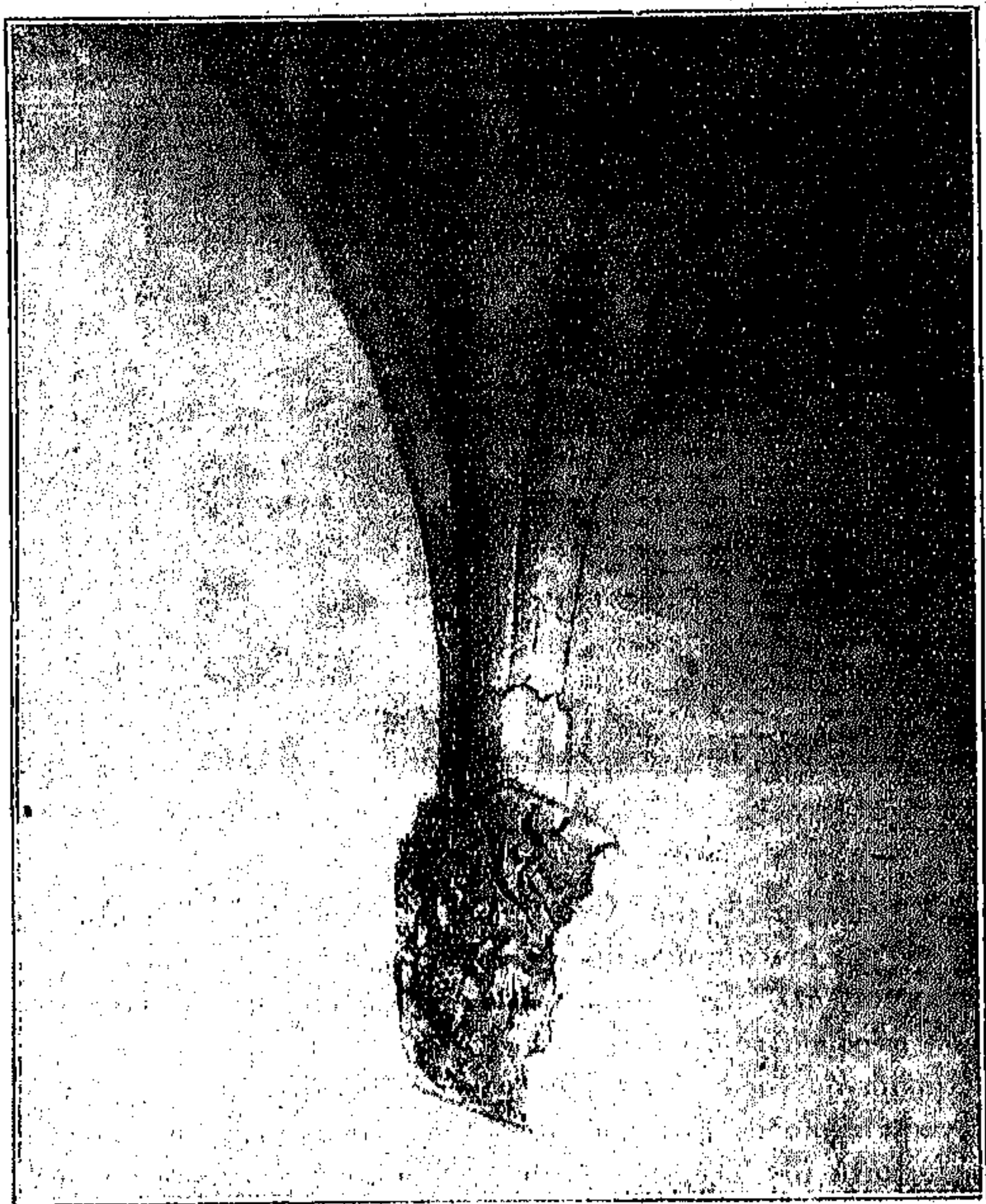
Εἰκ. 1.

ἐκτίσθη ἐκκλησία τις τοῦ Ἁγ. Μάρκου ὑπὸ τοῦ Βαίλου Νικολάου Μιλιάνη καὶ τῶν δύο αὐτοῦ συμβούλων, Μιχαὴλ τοῦ ἐξ Ἁνδρου καὶ Πέτρου τοῦ Navyer, ἀλλ' εἶναι τὸ ζήτημα ἂν ἡ βασιλικὴ τῆς Ἁγ. Παρασκευῆς εἶναι ἡ φέρουσα τὸ ὄνομα τοῦ Ἁγ. Μάρκου.

Παραδεχόμενοι δὲ ὅτι κατὰ τὴν δευτέραν, κατὰ Strzygowski, ἀρχιτεκτονικὴν περίοδον ἢ τε πρόσοψις καὶ οἱ κατὰ μῆκος τοῖχοι διερρουθμίθησαν κατὰ τὸν δξύτοξον γοτθικὸν θυθμόν, προσετέθησαν δύο νέα μεσοστύλια καὶ προσεπρωκοδομήθησαν τὸ τετράγωνον ἅγιον βῆμα, συγχρόνως ἐκτίσθησαν τὸ ἐξ ἀριστερῶν παρεκκλήσιον τοῦ Ἁγ. Ἐλευθερίου καὶ ὁ πύργος τοῦ κωδωνοστασίου, πρέπει νὰ παραδεχθῶμεν ἐπίσης ὅτι καὶ τὸ δεξιὸν τῆς Ἁγίας Τριάδος, τὸ ὁποῖον ὁ Strzygowski θεωρεῖ νεώτερον, ἀνάγων αὐτὸ ἐκ τῶν μεστῶν καὶ ὑπερξωγκωμένων φυλλωμάτων ἀσφαλῶς μόλις εἰς τὸν ΙΔ' ἢ ΙΕ' αἰῶνα, εἶναι σύγχρο-

(1) Ἐκδ. Νυρεμβέργης τοῦ 1690, τόμ. Β' σελ. 60 — Strzygowski ὡς ἄνω.

νον τῶν λοιπῶν μερῶν τοῦ ναοῦ· διότι ὁ Strzygowski δὲν εἶδε τῆς μεγάλης πρὸ τοῦ Ἱεροῦ Βήματος ὀξυτόξου καμάρας τὰ ἐκ μαρμάρου



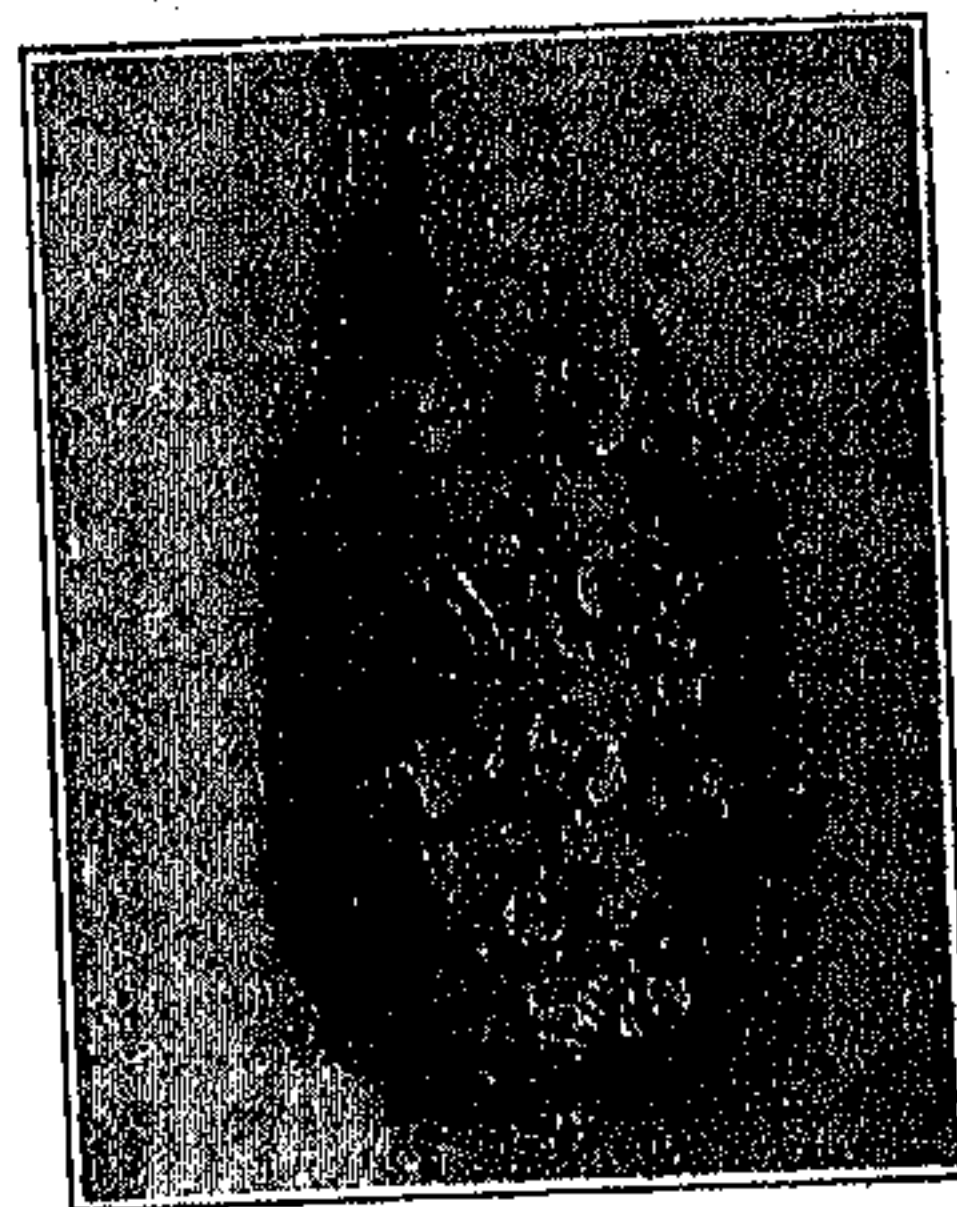
Εἰκ. 2.

γλυπτὰ κοσμήματα, ἅτινα τότε ἦσαν κεκαλυμμένα δι' ἐπιχρίσματος ἀσβέστου, καὶ τὰ ὁποῖα μόλις πρὸ ὀλίγων ἐτῶν διὰ συντόνου ἐπιμελείας ἀπεκαλύφθησαν. Ὁμοίως τοιαύτας ἐπενδύσεις ἔχομεν καὶ ἐν τῇ Παρηγοριίᾳ τῆς Ἁρτης κατὰ φραγκικὴν ἐπίδρασιν (1).

(1) Ἄναστ. Ὁρλάνδος, ἡ Παρηγοριίσα, Ἄθ. 1921, σ' 51 εἰκ. 35.

Τὰ γλυπτὰ δὲ ταῦτα κοσμήματα, ὧν εἰκόνα (ἀριθ. 1) δημοσιεύομεν εἶναι ὅμοια καὶ σύγχρονα πρὸς τὰ τοῦ παρεκκλησίου τῆς Ἁγίας Τριάδος, ἔχοντα μετὰ καὶ ὑπερεξωγκωμένα φυλλώματα (εἰκ 2, 3, 4). Κατὰ ταῦτα δυνάμεθα νὰ θεωρήσωμεν ὡς σύγχρονον κτίσμα τὰ ἀπὸ τῶν ὀρθοστατῶν μέρη πρὸς ἀνατολὰς τοῦ ναοῦ καὶ τῶν παρεκκλησίων.

Ὁ Strzygowski λέγει ὅτι κιονόκρανον τῶν μέσων βυζ. χρόνων εἶναι ἐπιτεθειμένον καὶ ἐπὶ τοῦ παλαιοῦ βυζαντινοῦ κορμοῦ τοῦ κίονος ἀμέσως ἐκ δεξιῶν τῆς νῦν εισόδου. Ἐπίσης δὲ ὅτι κάτω τοῦ ἐξ ἀριστε-



Εἰκ. 3.



Εἰκ. 4.

ρῶν (γράφε δεξιῶν) κίονος τοῦ ἀνατολικοῦ ἐτέθη ἐπὶ διπλῆς πλίνθου κακόμορφος κωδωνοειδῆς βάσις, ἐπ' αὐτῆς δὲ ἀρχαῖος κορμὸς δωρικός καὶ κιονόκρανον τῶν μέσων βυζαντινῶν χρόνων ἔτι δὲ χείρων εἶναι ἢ σύνθεσις τοῦ δεξιοῦ κίονος (γράφε ἀριστεροῦ). Ἡ ἔνδειξις αὕτη ὡς καὶ οἱ ἐν τῇ ἀπέναντι τῆς δυτικῆς πλευρᾶς τῆς Ἁγ. Παρασκευῆς παλαιᾷ βενετικῇ οἰκίᾳ ἰστάμενοι μονόλιθοι κίονες ἰσομεγέθεις τοῖς τῆς Ἁγ. Παρασκευῆς φέροντες κιονόκρανα τῶν μέσων βυζαντ. χρόνων, καὶ δύο κιονόκρανα, ἅτινα εἶδεν ἔξω τοῦ ναοῦ ἐρριμένα ὁ Strzygowski, (1) πρὸς δὲ καὶ τὰ ἐν ταῖς πέριξ τοῦ ναοῦ οἰκίαις ἐρριμένα ἀρχιτεκτονικὰ γλυπτὰ, ἥτοι κιονόκρανα, ἡμικιονόκρανα, ἐπιθήματα, κιονίσκοι κιβωρίων, κιονόκρανα μικρὰ κιβωρίων, χωρίσματα διλόβων παραθύρων, βάσεις Ἁγ. Τραπέζης μετὰ σταυροῦ ἀναγλύφου πληρουμένου δι' ἀστραγαλίων καὶ τελευτῶντος εἰς φυλλώματα κλπ. περὶ ὧν ἀλλαχοῦ

(1) Ἐν ἡμεῖς εὑρομεν, ὅπερ ἐκομίσσαμεν εἰς τὸ μουσεῖον Χαλκίδος.

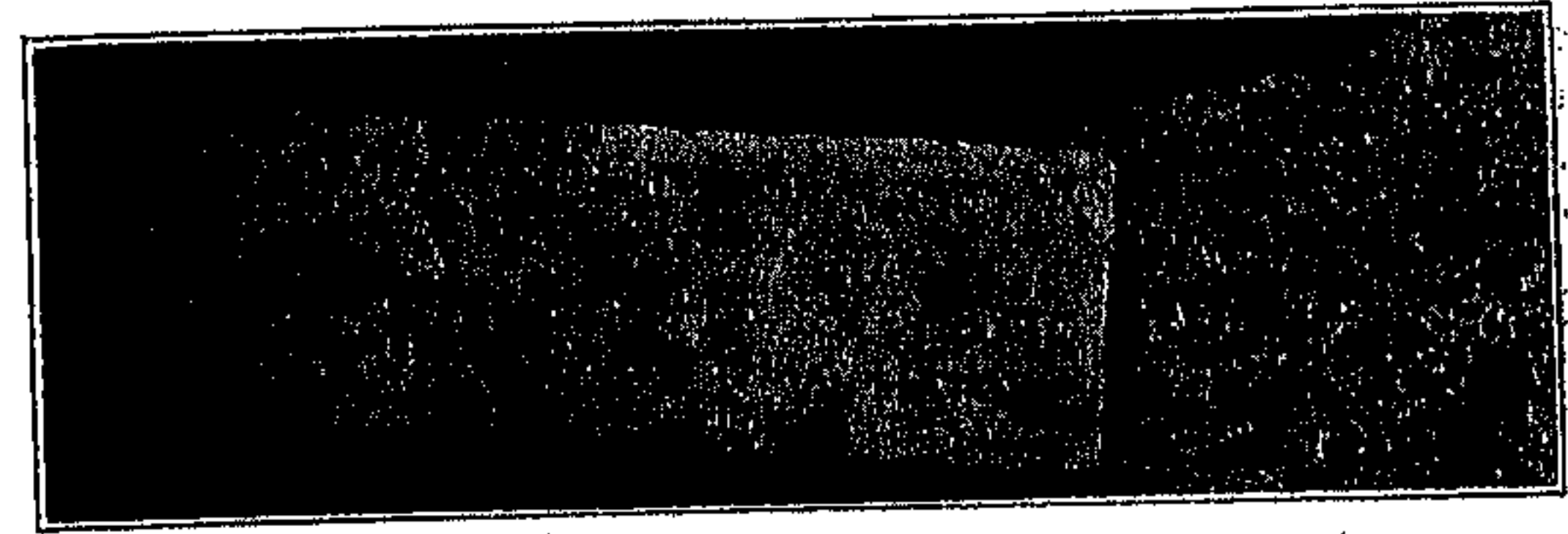
γενήσεται λόγος, πάντα ταῦτα δίδουσιν ἡμῖν τὴν ὑπόνοιαν νὰ τάξωμεν τρεῖς ἀρχιτεκτονικὰς περιόδους τοῦ ναοῦ. Πρώτην τῆς ἀνεγέρσεως αὐ-



Εἰκ. 5.

τοῦ κατὰ τοῦς Ἰουστινιανείους χρόνους, ὡς ἐκ τῶν κιονοκράνων δυνάμεθα νὰ συμπεράνωμεν ὅτι δηλαδὴ τὰ κιονόκρανα μετὰ φύλλων ἀκάνθου προιονωτῆς (sprinosus) ἀνεμίζομένων εἰς δύο σειρὰς δεξιὰ καὶ ἀρι-

στερὰ ἀνάγονται, εἰ καὶ ἀσφαλῶς δὲν ἔχουσι χρονολογηθῆ, ἐν τούτοις ὅμως γενικώτερον τάσσονται εἰς τὸ πρῶτον ἡμισυ τῆς 5' μ. χ. ἑκατονταετηρίδος, ὑποδείγματα δ' αὐτῶν διεσώθησαν ἐν Ἀγ. Ἀπολιναρίῳ τῷ Νέῳ τῆς Ραβέννης, ἐν Νικαίᾳ, Ἀλατζᾷ Κισλὲ παρὰ τὰ Μῦρα, ἐν Συρίᾳ, ἐν Θεσσαλονίκῃ καὶ τῇ κυρίως Ἑλλάδι, ἐν Χαλκίδι, καὶ ἐν ἡμει-



Εἰκ. 6.

φθαρμένον ἐν τῇ συλλογῇ Ἀλμυροῦ. Ἐπίσης τὰ σύνθετα κιονόκρανα τῆς Ἀγίας Παρασκευῆς, τῶν ὁποίων οἱ μὲν ἕλικες σμικρύνονται, τὸ δὲ ἐπίθημα εἶναι μεγάλου κυβικοῦ σχήματος, ἀνάγονται εἰς τὴν 5' μ. χ. ἑκατονταετηρίδα (Εἰκ. 5).⁽¹⁾

Δευτέραν, καθ' ἣν καταστραφέντος ποτὲ τοῦ ναοῦ κατὰ τοὺς μέσους βυζαντινοὺς χρόνους συπεπεῖα ἢ σεισμοῦ ἢ πολέμου ἢ ἄλλως, θὰ ἀνεκτίσθη ὁ ναὸς κατὰ τὴν μέσῃν βυζαντινὴν περίοδον καὶ εἰς αὐτὴν θ' ἀνήκωσι τὸ κιονόκρανον ἐπὶ τοῦ κορμοῦ τοῦ κίονος ἀμέσως ἐκ δεξιῶν τῆς εἰσόδου, τὰ δύο κιονόκρανα μετὰ τῶν κίωνων καὶ τῶν βάσεων τῶν τὰ πρὸς Α. τῶν ὀρθοστατῶν, τὰ ἀνέχοντα τὰς δευτόξους ἀψίδας, τὰ δύο κιονόκρανα, ἅτινα εἶδεν ὁ Stezygowski πρὸ τῆς δυτικῆς προσόψεως τοῦ ναοῦ ἐρριμένα, καὶ τινὰ τῶν κιονοκράνων μετὰ τῶν κορμῶν αὐτῶν ἀνέχοντα τὰς δευτόξους ἀψίδας παλαιᾶς βενετικῆς οἰκίας ἔναντι τοῦ ναοῦ Ἀγ. Παρασκευῆς, ἣν οἱ Χαλκιδεῖς θεωροῦσιν ὡς οἰκίαν τοῦ Βενετοῦ Βαίλου. Ἐὰν εἰς ταῦτα προσθέσωμεν καὶ ἀρχιτεκτονικὰ μέλη χριστ. ναῶν τῶν μέσων βυζαντινῶν χρόνων, κείμενα σποράδην ἐν ταῖς πέριξ τοῦ ναοῦ καὶ τῇ συνοικίᾳ αὐτοῦ οἰκίαις, πρὸς δὲ καὶ ἐπὶ λίθου ἐκκλησιαστικὴν ἐπιγραφὴν τῆς Περιβλέπτου τῶν μέσων

(1) Strzygowski, ἐν Athen. Mitteil. XIV, 283 καὶ ἐξῆς. — Byz. Denkmäler II σ. 241—242. — Μ. Κωνσταντόπουλος, Ἰστ. Βυζ. τέχνης, σελ. 122 εἰκ. 47 καὶ σελ. 127, εἰκ. 53. ἐνθα δημοσιεύονται κιονόκρανα τῆς Ἀγ. Παρασκευῆς.

βυζ. χρόνων, δικαιούμεθα, νομίζω, νὰ παραδεχθῶμεν μέσην ἀρχιτεκτονικὴν περίοδον τοῦ ναοῦ κατὰ τὴν μεσοβυζαντινὴν περίοδον. Ἴσως δὲ ὁ ναὸς νὰ ᾔηται αὐτὸς τῆς Θεοτόκου τῆς *Περιβλέπτου*, οὗ μνημονεύει ἡ ἐπιγραφή. ⁽¹⁾ (Εἰκ. 6 Β')

† Ἐκτίστη ὁ πά(ν)σεπτος ναὸς τῆς Θεοτόκο[υ] ἢ Περὶβλέπτου ὃς ἐ[ν]θυμή[σ]εως Ἄννης καὶ Ἡλῆα καὶ Γαβρ[η]ήλ καὶ θυγατρὸς Μαρίας τῆς φηλτάτ[ης] καὶ Ἡ[λ]ή[α]. Ἐτους [5· 4δ'] ἐπὶ ἀπτοῦ [σημείου].

Ὁ λίθος, ἐφ' οὗ ἡ ἐπιγραφή, εἶνε λευκὸς καὶ σχήματος ἐπιμήκους ὀρθογωνίου, τετραυμένους εἰς δύο ἀνίστα τεμάχια ἐφαρμόζοντα καὶ συγκολληθέντα οὕτως ὥστε ἐκ τῆς θραύσεως ἔχομεν ἀπώλειαν ἐνὸς ἢ δύο γραμμάτων τῆς χρονολογίας. Εἶνε δὲ ὁ λίθος ἀποκεκομμένος δεξιὰ κανονικῶς, οὕτως ὥστε νὰ ἔλλείπωσιν 6—8 γράμματα ἐξ ἑκάστου στίχου κατὰ τὸ τέλος, εὐκόλως συμπληρούμενα. Ἡ πλήρης δ' ἀνορθογραφικὴ ἐπιγραφή αὕτη, ἐξ ἧς ἔλλείπουσι τελείως τὰ φωνήεντα ε καὶ ω, φαίνεται ὅτι εἶνε ἐπισεσυρμένη γραφή τοῦ Θ. ἢ Ι. αἰῶνος, ὡς ἐξ ἀντιβολῆς πρὸς ἄλλας ἐπιγραφὰς εἰκάζομεν, ἢ τὸ πολὺ ΙΑ'. αἰῶνος.

Ἐξ αὐτῆς ἀσφαλῶς ἐξάγεται ὅτι ἐν Χαλκίδι ὑπῆρξε ναὸς τῆς Περιβλέπτου Θεοτόκου κατὰ τὴν μεσοβυζαντινὴν περίοδον. Ποῖος δὲ ὁ ναὸς οὗτος καὶ ποῦ ἔκειτο; Ἄγνοοῦμεν.

Ἐπειδὴ δὲ εἶναι γνωστὸν ἐκ τῆς Ἱστορίας τῆς Φραγκοκρατίας ἐν Ἑλλάδι ὅτι τῷ 1209 ὁ αὐτοκράτωρ τῆς Κωνσταντινουπόλεως Ἐρρίκος μετὰ τὴν ἀφίξιν αὐτοῦ εἰς Ἀλμυρὸν τῆς Θεσσαλίας καὶ ἐκεῖθεν εἰς τὴν κοιλάδα τῆς Ραβενίκης πλησίον τῆς Λαμίας, μετὰ τὸ τέλος τοῦ συνεδρίου τῶν βαρῶνων καὶ μεγιστάνων Φράγκων, διηυθύνθη εἰς Θήβας καὶ Ἀθήνας καὶ ἐκεῖθεν εἰς Χαλκίδα, ὅπου διέμεινεν ἐπὶ τρεῖς ἡμέρας ξενοζόμενος ὑπὸ τοῦ Οὐνρωναίου Ραβανοῦ καὶ τυχῶν ἐνθουσιώδους δεξιότητος ὑπὸ τῶν Ἑλλήνων, οἵτινες καὶ προέπεμψαν αὐτὸν εἰς τὴν λατινικὴν ἐκκλησίαν τῆς Παναγίας ⁽²⁾, ὁ ναὸς οὗτος θὰ ᾔηται ὁ τῆς Περιβλέπτου γενόμενος δυτικός.

Κατὰ ταῦτα δὲ κατὰ τὸ 1209 ὑπῆρχε λατινικὴ ἐκκλησία τῆς Πανα-

⁽¹⁾ Πρβλ. Φωτογρ. ἀπεικασμα ἐν εἰκ. 6, Β.

⁽²⁾ Henri de Valenciennes, ἔκδ. P. Paris, κεφα. XVIII, XXIX - XXXV - III. — Miller - Λάμπρου, Ἱστορία τῆς Φραγκοκρατίας ἐν Ἑλλάδι, τομ. Α', 1909, σ. 111.

γίας ἐν Χαλκίδι, εἰς ἣν εἰσῆλθε καὶ προσηύξατο ὁ αὐτοκράτωρ Ἐρρίκος. Καὶ ἐπειδὴ ἐκ τῆς ἀνωτέρω ἐπιγραφῆς μανθάνομεν ὅτι ὑπῆρχεν ἐκκλησία τῆς Παναγίας τῆς Περιβλέπτου, δικαιούμεθα, νομίζομεν, νὰ ὑποθέσωμεν ὅτι ἡ Βασιλικὴ τῆς Ἁγίας Παρασκευῆς θὰ ἔφερε τὸ ὄνομα



Εἰκ. 7.

πρὶν Παναγίας τῆς Περιβλέπτου. Τὴν δ' ὑπόθεσιν ταύτην οὐ μόνον ἐνισχύουσι τὰ ἀρχιτεκτονικὰ γλυπτὰ τῆς μεσοβυζαντινῆς περιόδου, ἀλλὰ καὶ τὸ ἀνάγλυφον τῆς Παναγίας, τὸ ὁποῖον, κατὰ τὸν Strzygowski, θὰ ἔκειτο πρὶν ἐντὸς τοῦ ναοῦ, ἴσως ἀνω τῆς κόγχης τοῦ ἱεροῦ Βήματος ἐν θέσει περιβλέπτου, ἐξ οὗ καὶ τὸ ὄνομα *Περιβλέπτου* τοῦ ναοῦ ὡς ἐν τῇ ἐπιγραφῇ. Ἀσφαλῶς τότε, τῷ 1209 ἐσώζετο ἀκόμη ὁ

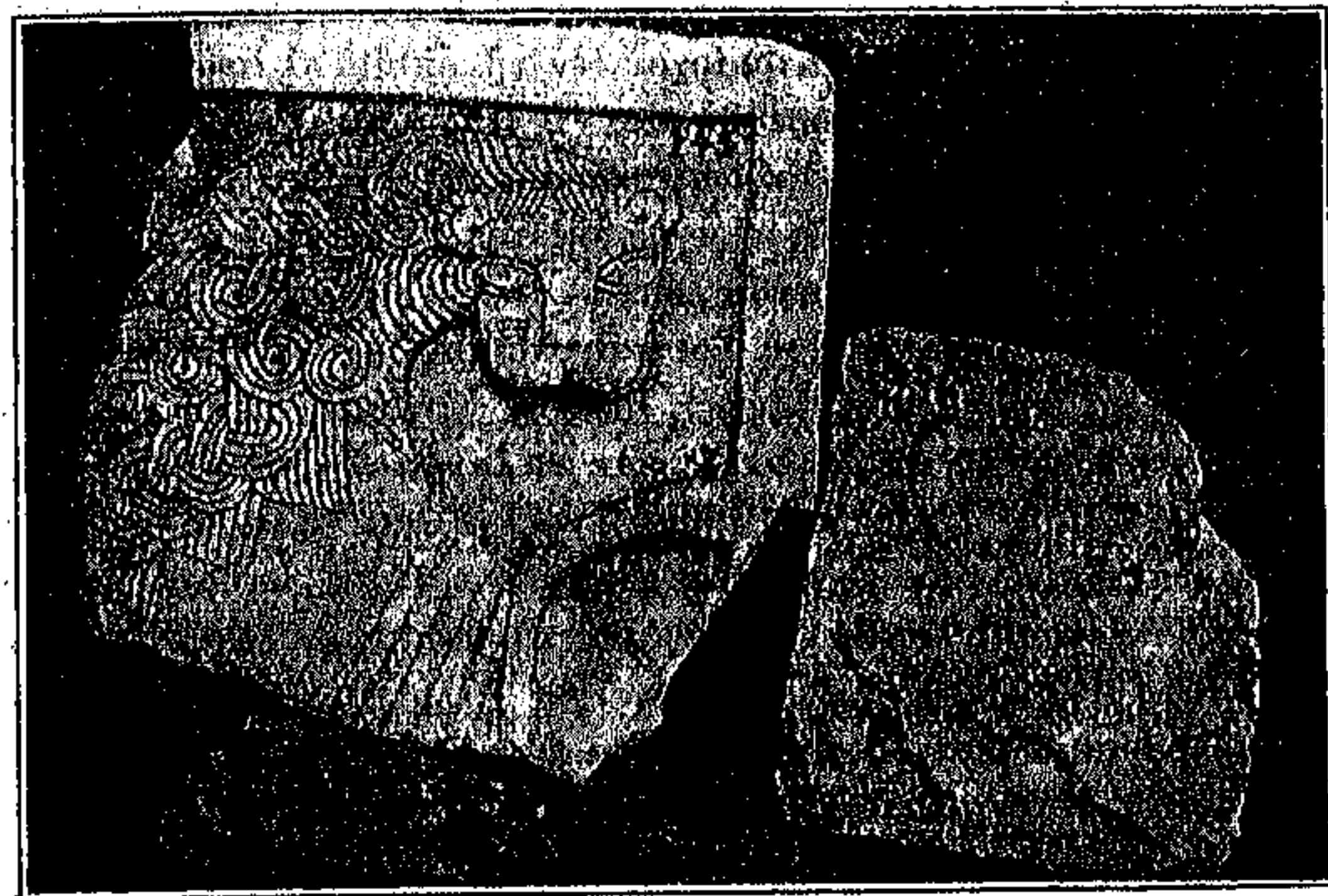
ναός τῶν μεσοβυζαντιακῶν χρόνων μεταβληθεὶς ἀπλῶς εἰς λατινικὴν ἐκκλησίαν.

Εἰς τὸν ναὸν τοῦτον θ' ἀνήκωσιν ἀναμφιβόλως θωράκιά τινα ἀποκείμενα ἄλλα μὲν ἐν τῷ μουσεῖῳ συλλεγέντα πολὺ πρὸ ἡμῶν ὑπ' ἄλλων συναδέλφων, ἄλλα δὲ ἐντετειχισμένα ἐν διαφόροις οἰκίαις ἢ ἐρριμμένα ἐν αὐλαῖς ἰδιωτικῶν οἰκιῶν. Οὕτω πλησίον τῆς Ἀγ. Παρασκευῆς ἐν ὁδῷ Κράτητος καὶ ἐν τῇ οἰκίᾳ τοῦ Ἰσραηλίου Κοῦν εἶναι ἐντετειχισμένον θωράκιον ὀρθογώνιον ἀπολήγον εἰς τρίγωνον λευκοῦ μαρμάρου, ἐν ᾧ παρίστανται ἐν ἀναγλύφῳ δύο λέοντες καθήμενοι καὶ στηριζόμενοι ἐπὶ τῶν προσθίων ποδῶν καὶ ἀντίνωτοι, στρέφοντες τὰς κεφαλὰς πρὸς τὰ ἔξω καὶ δάκνοντες τοὺς ὀπισθίους πόδας δύο ἐλάφων ἀντινότων ὑπὲρ τὰς κεφαλὰς τῶν λεόντων καὶ συναπτουσῶν τὰ θύγχη αὐτῶν (εἰκ. 7). Ἡ τεχνοτροπία δὲ τοῦ ἀναγλύφου τοῦ ἰδίως ὡς πρὸς τὴν διαρρύθμισιν τῆς χαίτης τῶν λεόντων ἐν εἴδει πλυχμῶν εἶναι ὁμοία πρὸς τὴν τεχνοτροπίαν ἑτέρου ἀναγλύφου θωρακίου, ἀποκειμένου ἐν τῷ μουσεῖῳ, ἐν ᾧ παρίσταται λέων ἔχων τὴν χαίτην πλυχμοειδῆ, καὶ πρὸς τὰ ἐν τῷ ἐν Ἀθήναις ναῷ τῆς Γοργοεπηκόου (Ἀγ. Ἐλευθερίου) ἐντετειχισμένα ἀνάγλυφα, ἐν οἷς ἡ αὐτὴ παράστασις ὑπάρχει (Εἰκ. 8Α).

Ἐπίσης δὲ τὰ ἐν τῇ οἰκίᾳ Ν. Ἀλεξάνδρου καὶ Χατζηνικολάου ἐν ὁδῷ Χαρώνδα (παλαιὰ φυλακὰ) α') βάσις λίθου λευκοῦ τετράγωνος, πλαισιουμένη ἄνωθεν καὶ κάτωθεν καὶ ἔχουσα ἐπὶ τῆς μιᾶς πλευρᾶς ἀνάγλυφον ἰσοσκελῆ σταυρόν, πληρούμενον ἐντὸς δι' ἀστραγαλίου, καὶ τελευτῶντα εἰς ἀγκυροειδὲς φύλλωμα, φέροντα δὲ ἄνω ἑκατέρωθεν τὴν ἐπιγραφὴν IC. XG. β') διάζωμα ἐπιστυλίου φέρων κατὰ τὴν στενὴν πλευρὰν τῆς ἐκκρεμμάσεως πλούσιον διάκοσμον, κιονόκρανον μικρὸν κιβωρίου ἁγίας Τραπέζης ἀρχαῖζον καὶ γ') κιονίσκος ὀκτάπλευρος ἀπολήγων εἰς βάσιν τετράπλευρον λίθου πορφυροῦ μετὰ λευκῶν καὶ ὑπομελάνων ἀποχρώσεων, ἀναμφιβόλως ταῦτα καὶ τὰ χωρίσματα διλόβων παραθύρων ἐν τῇ συνοικίᾳ Ἀγ. Παρασκευῆς ἀποκείμενα σποράδην καὶ τὸ ἐν τῇ ἐναντι τῆς Ἀγίας Παρασκευῆς οἰκίᾳ τῇ φερομένη ὡς τῇ τοῦ Βενετοῦ βαίλου ἐντετειχισμένον ὡς ὑπέρθυρον ὀρθογώνιον λευκοῦ μαρμάρου ἀνάγλυφον παριστῶν γρύπα ἢ ἱππαλεκτρούνα πάντα, λέγομεν, ταῦτα προέρχονται ἐκ τῆς Βασιλικῆς τῆς Ἀγ. Παρασκευῆς τῆς μεσοβυζαντινῆς περιόδου. (Εἰκ. 8 β'.) Γρύπες εἶναι καὶ ἐπὶ στήλης τετραπλεύρου καὶ ἐπὶ τεμαχίου θωρακίου.)

Βεβαίως ἐν Χαλκίδι πρὸ τῆς ὑπὸ τῶν Φράγκων ἀλώσεως αὐτῆς ὑπῆρχον καὶ ἄλλαι ἐκκλησίαι βυζαντινὰ ἴσως καὶ παλαιοχρηστικαὶ μικρότεραι ὁμῶς τῆς Ἀγίας Παρασκευῆς. Ὁ Βενιαμὴν ἐκ Τουδέλης

βεβαιοῖ ἡμᾶς ὅτι ἡ Χαλκὶς ἦτο πόλις μεγάλη, εἰς ἣν σενέρρεον ἔμποροι πανταχόθεν καὶ τὰ πλοῖα αὐτῆς ἠσχολοῦντο ἐν τῷ Αἰγαίῳ περὶ τὴν ἀλιεῖαν τῆς πορφύρας. (1) Τινὰς τῶν ἐκκλησιῶν τούτων ὡς καὶ τὴν Βασιλικὴν τῆς Ἀγίας Παρασκευῆς κατέλαβον οἱ Φράγκοι καὶ μετεποίησαν αὐτὰς εἰς λατινικὰς ἐκκλησίας. Ἀλλὰ πλὴν τοῦ ναοῦ τῆς Ἀγίας Πα-



Εἰκ. 8.

ρασκευῆς οὐδὲν ἄλλο γλυπτὸν ἀρχιτεκτονικὸν ἄρθρον ναοῦ γοτθικῆς τεχνοτροπίας ἔχομεν. Πάντα δὲ τὰ γλυπτὰ ἀρχιτεκτονικὰ μέλη προερχόμενα ἐκ ναῶν εἶναι ἑλληνικὰ τῆς παλαιοβυζαντινῆς καὶ μεσοβυζαντινῆς περιόδου.

Ἀλλὰ καὶ πρὸ τῆς ἀλώσεως τῆς Χαλκίδος ὑπὸ τοῦ κατακτητοῦ Μωάμεθ τοῦ Β' τῷ 1470 μ. χ. ἐκ τῶν περιγραφῶν τῆς ἀλώσεως τῆς πόλεως γνωρίζομεν ὅτι, πλὴν τῆς Βασιλικῆς τῆς Ἀγίας Παρασκευῆς, ἦν οἱ Βενετοὶ εἶχον ὡς λατινικὴν ἐκκλησίαν, πιθανώτατα, καθ' ἃ ἄνωτέρω εἴπομεν, τῆς Παναγίας Περιβλέπτου (ἢ ἴσως καὶ ἐπ' ὀνόματι τοῦ Ἁγίου Μάρκου), ὑπῆρχον καὶ αἱ ἐκκλησίαι τῶν Ἀγίων Ἀποστόλων, ὅπου κατὰ τὴν ἀλωσιν ἐσφάγησαν ὑπὸ τῶν Τούρκων ὅσοι εἶχον καταφύγει

(1) Miller—Δάμπρου Ἱστορ. Φραγκοκρ. ἐν Ἑλλάδι, τομ. Α'. σ. 39.

ἐντὸς καὶ ἐκτὸς τοῦ ναοῦ, καὶ ἦτις ἔκειτο, κατὰ τὰς περιγραφάς, κατὰ τὴν παραλίαν τοῦ ὄρμου Βούρκου (1) ἢ ἐκκλησία τοῦ Ἁγίου Ἰωάννου τοῦ Χρυσοστόμου (San Giovanni Bocca d'Oro), ἐν ἣ ἐπίσης ἐσφάγησαν ἅπαντες οἱ καταφυγόντες ἐκεῖ χριστιανοί, καὶ ἦτις ἀγνοοῦμεν ἂν ἦτο ἑλληνικὴ ἢ λατινικὴ καὶ ποῦ ἔκειτο (2). τρίτη ἐκκλησία ἀναφέρεται ἢ τοῦ Ἁγίου Φραγκίσκου, λατινικὴ αὕτη, πρὸ τῆς ὁποίας ὑπῆρχεν ἢ πλατεῖα τῆς πόλεως, (λεγομένη Piazza di San Francesco) ἀπέναντι τοῦ μεγάρου τοῦ Λατίνου πατριάρχου, ἐν τῇ ὁποία πλατεῖα αἱ κεφαλαὶ τῶν φονευθέντων συνεσωρεύθησαν. (3)

Γνωρίζομεν δὲ καὶ τρεῖς ἀκόμη ἐκκλησίας ἔξω τῶν τειχῶν τῆς πόλεως ἐν τοῖς προαστείοις ἐκ τῆς περιγραφῆς τῆς ἀλώσεως· οὕτως ἐπὶ τοῦ πρὸς Α. τῆς Χαλκίδος ὑψουμένου λόφου Βελῆ—Μπομπᾶ, ὅπου νῦν ἴσταται θολωτὸν μαυσώλιον τοῦ Τούρκου τούτου ἡγουμένου (μπομπᾶ, ντουλμπές δὲ τὸ μαυσώλιον=τάφος), ὑπῆρχε γυναικεῖα μονὴ τῆς Θεοτόκου καὶ ὁ λόφος ἔκαλεῖτο *βουνὸν τῶν καλογραιῶν*, ἀδηλον δὲ εἶναι ἂν ἦτο καθολικὴ ἢ ἑλληνικὴ ἢ μονὴ· ἐν τῇ Ἁγία Κλάρα, λατινικῇ ἐκκλησίᾳ, ὑπῆρχε τὸ στρωτήγιον τοῦ Μωάμεθ· ἐπίσης ὑπῆρχε τὸ προάστειον τοῦ Ἁγίου Φιλίππου πιθανῶς κατὰ τὸν μεταξὺ Χαλκίδος καὶ Ἀρεθούσης (Ἁγ. Στεφάνου νῦν) χώρον. (4) Ἀλλὰ τὰ γλυπτὰ ταῦτα, τὰ ὁποῖα πολυάριθμα εἶναι ἐγκατεσπαρμένα ἐν ταῖς ἰδιωτικαῖς οἰκίαις καὶ ταῖς ὁδοῖς τῆς συνοικίας τοῦ Φρουρίου καὶ ἰδίως παρὰ τὴν Ἁγ. Παρασκευῆν, δὲν προέρχονται μακρόθεν ἐκ τῶν ἑξωτερικῶν αὐτῶν ἐκκλησιῶν τασούτω μᾶλλον, ὅσῳ οἱ Τούρκοι καὶ οἱ Ἰσραηλίται ἐγκατεστάθησαν ἐντὸς τοῦ φρουρίου, τὰς δὲ ἐν αὐτῷ ἐκκλησίας ἄλλας μὲν κατέστρεψαν ἄλλας δὲ μετέβαλον εἰς τουρκικὰ τεμένη. Τούτων δὲ τὸ ἐντὸς τοῦ φρουρίου ἔτι καὶ νῦν σφζόμενον μεγαλοπρεπὲς τουρκικὸν τέμενος μετὰ τῆς πρὸ αὐτοῦ πλατείας ἀσφαλῶς εἶναι ἢ ἐκκλησία τοῦ Ἁγίου Φραγκίσκου, ἢ πρὸ αὐτῆς πλατεῖα καὶ ἀπέναντι ἐκεῖ που τὸ μέγαρον τοῦ Λατίνου πατριάρχου ὑπῆρχεν. Οὐδ' ὑπῆρχεν ἄλλη πλατεῖα ἐν τῇ φρουρίᾳ ἕνεκεν τῆς στενότητος τοῦ χώρου καὶ ἐφ' ὅσον ἐπὶ τουρκοκρατίας δὲν ὑπῆρχεν ἕτερα τοιαύτη ἐν αὐτῷ. Μικρὸς δὲ εἶναι ὁ χώρος τῆς πλατείας τῆς Ἁγ. Παρασκευῆς.

Τὰ δὲ ἔξω τῶν τειχῶν τεμένη καὶ ἢ συνοικία τοῦ Ἁγ. Δημητρίου

(1) *Αὐτόθι*, τομ. Β' σελ. 211.

(2) *Μίλλερ-Δάμπρον*, Ἱστορ. Φραγκοκρ. ἐν Ἑλλάδι, τόμ. Β', σ. 211

(3) *Αὐτόθι*, Β' σ. 212.

(4) *Αὐτόθι*, Β' σ. 201.

καὶ ἢ πρὸς βορρᾶν προέκτασις τῆς πόλεως ὀφείλονται εἰς τοὺς μετὰ τὴν ἀλωσιν τῆς πόλεως χρόνους. Καὶ τοιαύτη μὲν ἢ κατὰ τοὺς μέσους αἰῶνας κατάστασις τῆς Βασιλικῆς τῆς Ἁγίας Παρασκευῆς.

Τρίτη δὲ περίοδος ἀρχιτεκτονικὴ τοῦ ναοῦ τούτου εἶναι ἢ γοτθικὴ, περὶ ἧς διὰ μακρῶν ἐπραγματεύθη, ὁ Strzygowski, καὶ ἐπὶ τῆς ὁποίας προστίθενται νῦν τὰ γλυπτὰ τῆς μεγάλης δευτέρου καμάρας, τῆς χωρίζουσης τὸ Ἱερὸν Βῆμα τοῦ κυρίως ναοῦ, καὶ διὰ τῆς ὁποίας ἀποδεικνύεται, νομίζομεν, ἢ σύγχρονος οἰκοδομὴ τοῦ παρεκκλησίου Ἁγίας Τριάδος καὶ τῶν λοιπῶν μερῶν τοῦ Ἱεροῦ Βήματος, ἂν μὴ τὰ γλυπτὰ ταῦτα προσετέθησαν βραδύτερον κατὰ τὸν ΙΔ' ἢ ΙΕ' αἰῶνα, ὡς προσδιορίζει τὰ γλυπτὰ τοῦ παρεκκλησίου Ἁγίας Τριάδος ὁ Strzygowski.